

El ornitorrinco y la Teoría de la Evolución

Autor: Paulo Arieu

"Y vio Dios todo lo que había hecho, y he aquí que era bueno en gran manera. Y fue la tarde y la mañana el día sexto." (Génesis 1:31)

«Los evolucionistas sostienen que el ornitorrinco es un eslabón evolutivo entre los mamíferos y las aves.»^[0]

SUS CARACTERÍSTICAS ^[1]

CUANDO FUE ENCONTRADO POR PRIMERA VEZ EN 1797 Y FUE ENVIADO A INGLATERRA, LOS CIENTÍFICOS INGLESES PENSABAN QUE ERAN PEDAZOS DE ANIMALES COSIDOS POR UNOS TAXIDERMISTAS CHINOS.



1. PICO COMO EL PATO, PERO CARNOSO.
2. PELAJE EXTERIOR COMO EL OSO.
3. PELAJE INTERIOR COMO LA OVEJA.
4. PONE HUEVOS COMO REPTILES Y AVES.
5. COLA COMO EL CASTOR.
6. DA LECHE COMO MAMÍFEROS PERO SIN MAMAS.
7. ES NOCTURNO COMO EL BÚHO.
8. CAMINA COMO REPTIL.
9. GRUÑE COMO EL PERRO.
10. CLOQUEA COMO LA GALLINA.
11. SE ALIMENTA COMO UN PEZ.
12. TIENE PATAS PALMEADAS Y ES ACUÁTICO COMO LA NUTRIA.
13. USA SONAR COMO LOS DELFINES.
14. EL MACHO TIENE VENENO COMO UNA SERPIENTE.
15. TIENE ESPOLONES COMO EL GALLO.
16. SUS HUEVOS SON COMO LOS DE TORTUGA.
17. PUEDE DETECTAR IMPULSOS ELÉCTRICOS.
18. LOS VIVOS SON IGUALES A SUS FÓSILES.

¿QUÉ ES? ¿DE QUÉ VINO? ¿QUÉ VA A SER? !! EL ORNITORRINCO !!!



Genética

«Un artículo publicado en [Science](#)^[2] (edición del 8 de mayo de 2008), titulado *The platypus genome* señala las muchas singularidades del [genoma](#) de este animal, la secuencia genómica coincide en solo un 80% con la del [ser humano](#), esto es, según la Teoría de la evolución, que se trata del mamífero cuya [línea evolutiva](#) se encuentra más alejada de la especie humana: la línea evolutiva del ornitorrinco habría divergido a partir de un antepasado común a los demás mamíferos hace unos 166 millones de años; esto se verifica en muchas singularidades (algunas son obvias, apreciables a simple vista); por ejemplo, en lugar de poseer un par de [cromosomas](#) sexuales posee 5 pares dedicados a la determinación sexual, esto le acerca genómicamente a las aves y a los reptiles ya tal característica había sido observada en el año 2004 por investigadores de la [Universidad Nacional de Australia](#) por ejemplo si los machos de los demás mamíferos se caracterizan por lo cromosomas sexuales XY el ornitorrinco posee la siguiente serie: XYXYXYXYXY estando la misma estructuralmente más próxima a los cromosomas sexuales de las aves [ZZ](#) y [ZW](#); en cuanto al olfato el ornitorrinco se diferencia mucho de aves y reptiles y se aproxima a los demás mamíferos aunque difiere de estos en que posee la mitad de receptores olfativos con una expansión de genes que posibilitan a su [órgano vomeronasal](#) olfatear bajo el agua; el ornitorrinco no tiene un estomago como el resto de los mamíferos y esto se encontraría relacionado con sus [proteasas](#) específicas ([enzimas](#) que actúan en la conducta y metabolismo de la dieta); también a diferencia de los otros mamíferos hoy vivientes y conocidos posee expandida la familia [génica](#) que codifica al [peptido](#) llamado [cathelicidina](#) el cual posee una gran eficacia antimicrobiana la cual permite la supervivencia de las prematuras crías de ornitorrinco.»^[3]

La secuencia del genoma del ornitorrinco

En esta semana se ha publicado en la revista Nature la secuencia del genoma del ornitorrinco (Warren et al. (2008), Genome analysis of the platypus reveals unique signatures of evolution. Nature 453:175-184).

Este genoma, al igual que el animal, según dice la revista Nature, «es una amalgama de ancestros reptilianos mezcladas con características de mamífero. El cariotipo del ornitorrinco posee 53 cromosomas en los dos sexos, con unos pocos cromosomas grandes y muchos cromosomas pequeños, lo que recuerda los macro- y los microcromosomas de reptiles. Los ornitorrincos poseen múltiples cromosomas sexuales con alguna homología con el cromosoma Z de aves. Los machos tienen cinco cromosomas X y cinco cromosomas Y, segregando en la meiosis como 5X y 5Y. La determinación del sexo y la compensación génica de los cromosomas sexuales todavía está sin aclarar.»^[4]

Otros aspectos interesantes del genoma son:

«(i)genes que codifican para proteínas de las caseínas, que mapean en un cluster génico similar al humano. El ornitorrinco posee glándulas mamarias, produce leche, pero no posee pezones y la leche es derramada y chupada de los pelos empapados por las crías.»^[5]

Esto según la opinión de los biólogos evolucionistas, «indica que el desarrollo del sistema de producción de leche apareció hace 166 millones de años.»^[6]

(ii)los embriones se desarrollan dentro del útero durante 21 días, y luego son secretados como huevos del tamaño de una uña de pulgar. Después de 11 días de incubación aparece la cría que aún no tiene los órganos completamente formados. Como los marsupiales, las crías se han de desarrollar en el marsupio. Como otros mamíferos el ornitorrinco posee genes asociados al desarrollo del embrión, así como genes que codifican para proteínas implicadas en la formación del huevo, y que guardan identidad con otros presentes en aves.»^[7]



«Los evolucionistas sostienen que el ornitorrinco es un eslabón evolutivo entre los mamíferos y las aves. Este animal es un mamífero de Australia, cubierto de pelo, y alimenta a sus crías con leche como los mamíferos.

Tiene patas palmeadas y pico plano como el pato, y sus crías salen de cascarones, como los reptiles. El ornitorrinco posee bolsas en las mandíbulas para cargar comida, y un espolón venenoso como los colmillos de la serpiente. Además, de manera asombrosa el ornitorrinco emplea la localización por ecos como los delfines. Es cierto que el ornitorrinco combina una curiosa mezcla de características (figura 24).

Sin embargo, ¿significa esta combinación poco usual que el ornitorrinco es una criatura transicional? Los creacionistas sostienen que el ornitorrinco es, simplemente, un tipo de organismo cuyo diseño creativo incluyó una variada combinación de características.

Aunque podría parecer que el ornitorrinco puede ser usado para defender ambos puntos de vista, hay buenas razones para rechazar la interpretación evolucionista.

Veamos aquí algunas de ellas:

1. Los fósiles de ornitorrincos son exactamente iguales a las formas modernas.^[8]
2. Las complejas estructuras de las glándulas que producen huevos y leche siempre están totalmente desarrolladas, y no ofrecen solución respecto al origen y desarrollo del útero y de las glándulas mencionadas.
3. Los mamíferos más comunes se encuentran en estratos mucho más bajos que el ornitorrinco, el cual es ovíparo.^[9]

Por tanto, el ornitorrinco parece ser un tipo distintivo de animal, específicamente diseñado para incluir una mezcla de características. En lugar de ser una forma transicional evolutiva, el ornitorrinco es otra demostración de la maestría de nuestro Creador, y, quizá de su sentido de humor.»^[10]

Enlace Relacionado

- Ver [El Ornitorrinco](#)

Notas:

[0] Scott M.Huse, [El colapso de la Evolucion](#), pp 136,Editorial Chick Publicaciones

[1] <http://www.creacionistas.com>

[2] [Revista Nature, volume = 453,issue = 7192, pages = 175-183, tittle = Genome analysys of the platypus reveal unique signatures of evolution](#), accesdaymnth = 08 May, accessyear= 2008, date = 2008 -05-08, url = <http://dx.doi.org/10.1038/nature>, issue = 0028-0836 doi = 10.1038,nature06936

[3] http://es.wikipedia.org/wiki/Ornithorhynchus_anatinus

[4] Ibid

[5] [De Piltdown a Australia: un fraude y una evidencia \(II\)](#)
(www.oldearth.wordpress.com)

[6] Ibid

[7] Ibid

[8] Un Diente de 65 millones de Años

Hace 70 millones de años América del Sur estuvo poblada exclusivamente por mamíferos primitivos, representativos del "Estadio Gondwánico" de Sudamérica. En ese momento, los continentes del sur se encontraban unidos entre sí, antes de que Sudamérica se transformara en "continente-isla". En el Cretácico final se produjo la extinción masiva de dinosaurios y otros organismos que dio lugar a un notable recambio faunístico.

Ya en el Cenozoico, el registro de mamíferos que habitaron el planeta hace 60 millones de años, se componía casi exclusivamente de terios con dientes tribosfénicos, con algunas excepciones como los restos fósiles de un monotrema, similar a un ornitorrinco, hallado en la zona de Punta Peligro, sudeste del Chubut. A este descubrimiento hay que agregar los restos de un gondwanaterio y un dryoléstido, dos grupos de mamíferos de características inusuales, hoy extintos y que no dejaron descendencia.

El equipo de paleontólogos integrado por Francisco J. Goin, Rosendo Pascual, Marcelo F. Tejedor, entre otros investigadores del Museo de La Plata y de Estados Unidos, hallaron el molar inferior de 3 mm de longitud que posee ciertos caracteres morfológicos que permitirían referirlo a un primitivo marsupial Polydolopimorphia, grupo actualmente extinto.

El molar[11] procede de sedimentos de aproximadamente 65 millones de años, parte de la Formación Lefipán, en las cercanías de Paso del Sapo, Chubut, y vendría a completar un vacío del registro fósil sudamericano entre aproximadamente 70 y 60 millones de años.

Los investigadores se encontraron en el campo con sedimentos aflorantes que conforman una sección de unos 65 metros de espesor, que representa la transición Cretácico-Paleoceno. Los niveles inferiores consisten en 12 metros de sedimentos que incluyen restos de Pterotrignia windhauseniana, un molusco indicativo de edad

-70 millones de años- Maastrichtiana. Los restos del mamífero se ubican inmediatamente por encima, y consisten en unos 5 mts de areniscas portadoras de restos de bivalvos indicativos de edad Daniana –cercano a los 65 millones de años-, gasterópodos, tiburones, rayas y cangrejos. Se trataría de un paleoambiente marino costero, donde la posibilidad de fosilización de una mezcla de fauna marina y terrestre es altamente posible.

Los modelos biogeográficos que postulan un intercambio biótico entre las Américas durante el Cretácico tardío, sugieren el arribo de los primeros mamíferos terios a América del Sur con anterioridad al Cenozoico –65 millones de años-. Pero no se conocen las etapas tempranas de la evolución en América del Sur de estos linajes procedentes del norte. El espécimen de la Formación Lefipán constituye la primera evidencia de mamíferos terios de los últimos 65 millones de años en América del Sur, y los inicios del recambio faunístico en este continente, de allí su notable importancia. Varios Polydolopimorphia han sido descritos para el Cretácico tardío de América del Norte, lo que indica que su diversificación fue relativamente temprana.

El mamífero de la Formación Lefipán pertenece a la colección paleontológica del Laboratorio de Investigaciones en Evolución y Biodiversidad (LIEB), de la Universidad Nacional de la Patagonia San Juan Bosco, Facultad de Ciencias Naturales con sede en Esquel, provincia de Chubut.

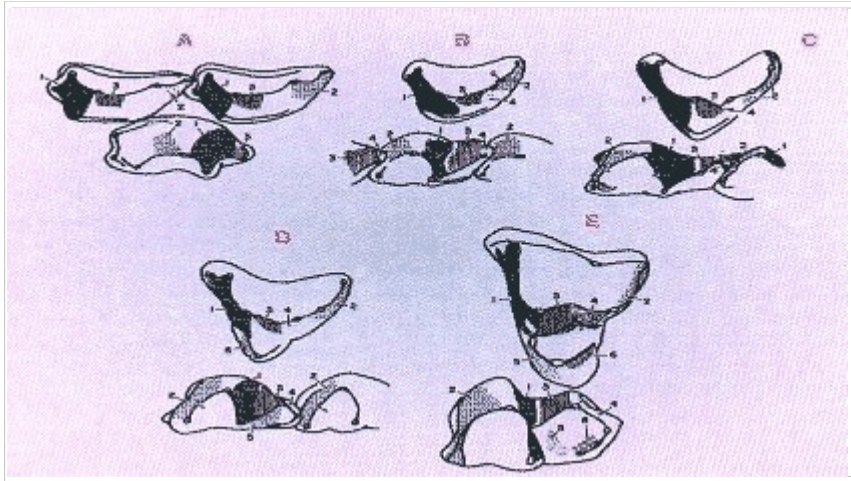
El artículo científico fue publicado en el Journal of Vertebrate Paleontology (U.S.A.) en el mes de Junio de este año. Título original: The earliest Tertiary therian mammal from South America.

Fuente: <http://www.unp.edu.ar/noticias/noticias/molar.htm>

[9] Bliss Richard B, Gary E. Parker, Y Duane T. Gish, Fossils: Key To The Present Creation Life Publishers Inc, San Diego, California, 1980, P55, citado por Scott M. Huse, El colapso de la Evolucion, pp 136-137

[10] Scott M. Huse, El colapso de la Evolucion, pp 136-137, Editorial Chick Publicaciones

[11] Esquema de los molares de los terios mesozoicos. En los sucesivos estadios puede apreciarse un incremento en el número de cúspides y en el desarrollo transversal o bucolingual, que aumentan la superficie de corte de cada diente. Las cúspides forman estructuras que trabajan como morteros, para triturar los alimentos cortados por las crestas. Casi todos estos animales se nutrían de insectos, que proporcionaban un alimento muy energético pero tenían cuerpos dotados de cubiertas resistentes. Los dientes con superficies de corte y trituración, combinados con ciertos movimientos mandibulares y las enzimas de la saliva, resultaban instrumentos óptimos para vivir de esa dieta, a: un simetrodonte primitivo. B y c: dos pantoterios, d y e: dos tribosfénicos.



Fuente:<http://www.cienciahoy.org.ar/hoy32/mamiferos.htm>

Fuentes Bibliográficas:

- <http://es.wikipedia.org/>
- [Revista Nature](#)
- <http://www.creacionistas.com>
- www.oldearth.wordpress.com
- Scott M.Huse, [El colapso de la Evolucion](#), pp 136-137, Editorial Chick Publicaciones (<http://chick.com>)
- <http://www.unp.edu.ar/>
- <http://www.cienciahoy.org.ar>

Nota sobre el autor del libro (El colapso de la Evolucion):

Scott M. Huse, Ph. D., científico en computación en el Laboratorio Roma de las Fuerzas Armadas de los Estados Unidos; frecuente conferencista. Reside en Lee Center, Nueva York.